



*Aktivně obhospodařovaný střední les v severním Bavorsku, biotop hned tří celoevropsky ohrožených motýlů – hnědáška osikového (*Euphydryas maturna*), okáče jílkového (*Lopinga achine*) a okáče hnědého (*Coenonympha hero*).*



*Detailní pohled na tentýž les, na snímku je dobře vidět regenerace spodní etáže tři roky po smýcení.*



*Několik stromů nejstarších věkových tříd a jejich torza dokládají, že jde o fragment bývalého středního lesa (Polabí, střední Čechy).*



*Ukázka drastické obnovy lesa na místě přestárých pařezin v Milovickém lese (jižní Morava). Mechanická příprava půdy před novou výsadbou představuje genocidu pro bylinné patro, na ně vázaný hmyz i brouky vyvíjející se ve starých pařezech.*



*Ponechávání výstavek na rozsáhlých pasekách umožňuje přežít broukům vázaným na staré osluněné stromy (Moravskokrumlovská obora, jižní Morava).*



*Detailní pohled na plochu, kde po vytěžení lesa byly vyfrézovány pařezy a půda následně rozorána (Milovický les).*



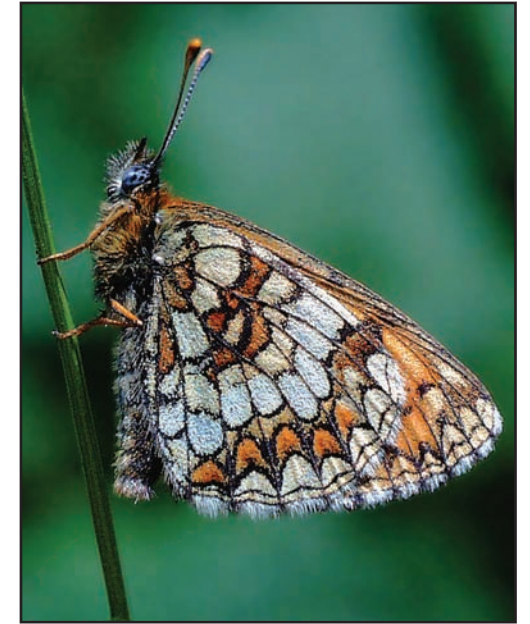
Samice kriticky ohroženého hnědáka osikového (*Euphydryas maturna*) kladoucí snůšku vajíček na osluněný list jasanu.



Housenka hnědáka osikového (*Euphydryas maturna*) v jarní, solitérní fázi vývoje.



Perleřovec prostřední (*Argynnis adippe*), ohrožený druh lesních světlin a lesostepí.



Hnědásek jitrocelový (*Melitaea athalia*), u nás dosud rozšířený motýl lesů a extenzivně obhospodařovaných luk.



Bělopásek dvouřadý (*Limenitis camilla*) je ohrožen především nedostatkem širokých lemů lesních cest a zarůstáním lesních světlin.



*Kriticky ohrožený okáč jílkový (Lopinga achine) u nás přežívá v poslední populaci.*



*Staré hlavaté vrby tvoří vhodný biotop pro páchníka hnědého, zlatohlávka Liocola lugubris, kovařika Elater ferrugineus a mnoho dalších ohrožených brouků*



*Housenka ohroženého bourovce trnkového (Eriogaster catax).*



*Staré duby v aleji u Českých Budějovic hostí populaci páchníků hnědých.*



*Roháč obecný (Lucanus cervus) – na mnoha místech přežívá jen díky starým pařezům i v pře-stárých, neobhospodařovaných pařezinách.*



*Larva kovaříka Ampedus quadrisignatus, žije v torzech stromů, u nás na několika po-sledních lokalitách.*



*Zdobenec Gnorimus variabilis – larva se vyvíjí hlavně v mělkých dutinách. Když se dutina pro-hlubí, ponravy zdobenců nahradí páchníci.*



*Tesařík dubový (Plagionotus arcuatus) – druh, jehož larvy žijí především v osluněných odumírajících či čerstvě pokácených dubech.*



*Výletové otvory krasce lipového (Poecilonota rutilans) najdeme často v lipových alejích přímo ve městech.*



*Krasce Poecilonota mirifica – tento brouk pat-ří mezi silně ohrožené druhy, jeho larvy se vy-víjejí v osluněných kmenech a větvích jilmů.*